

RAPORT CENTRUM IM. ADAMA SMITHA

KOSZTY WYCHOWANIA DZIECI W POLSCE 2018



RAPORT CENTRUM IM. ADAMA SMITHA

KOSZTY WYCHOWANIA DZIECI W POLSCE 2018

AUTORZY: KAMIL KAJETANOWICZ
DR HANNA KELM
ANDRZEJ SADOWSKI

Koszty wychowania dzieci w Polsce 2018
Raport Centrum im. Adama Smitha

© Copyright Centrum im. Adama Smitha
Pierwszy Niezależny Instytut w Polsce, 2018

Autorzy:
Kamil Kajetanowicz
Dr Hanna Kelm
Andrzej Sadowski

Wydawca
Centrum im. Adama Smitha
ul. Bednarska 16, 00-321 Warszawa
tel.: 228284707
e-mail: 1989@smith.pl
facebook.com/centrumadamasmitha

Korekta
Wydawnictwo Semper

Skład
„Radon” Radosław Kierełowicz vel Kieryłowicz

ISBN-978-83-86885-59-6



SPIS TREŚCI

Wstęp	7
Część I. Sytuacja ekonomiczna polskich rodzin	10
Część II. Wsparcie dla rodzin w ramach polityki rodzinnej	15
Świadczenia (transfery) pieniężne, które może otrzymać rodzina z dzieckiem (dziećmi)	15
Nieodpłatne podręczniki	17
Ulgi podatkowe	17
Karta Dużej Rodziny	19
Część III. Wsparcie dla rodzin z dzieckiem niepełnosprawnym	24
Część IV.	26
Podsumowanie/wnioski	27

WPROWADZENIE

Prezentujemy siódmą edycję raportu Centrum im. Adama Smitha *Koszty wychowania dzieci w Polsce 2018*.

Wydatki w rodzinach na dzieci wzrosły. Jednym ze źródeł większych wydatków są pieniądze, które część rodzin otrzymuje w ramach programu „Rodzina 500 plus”. W zależności od dotychczasowego położenia materialnego rodzin ma on dla nich zróżnicowane konsekwencje. Dla części z nich oznacza pozytywną interwencję w ich ubóstwo i to nierzadko skrajne. Spora część rodzin dzięki programowi 500+ pojawiła się na rynku kredytowym i zyskała możliwość lewarowania się tymi pieniędzmi, zwiększając swoją konsumpcję oraz wydatki na dzieci.

Dla kolejnej części rodzin program 500+ jest zbliżony do usługi „cashback” za dokonywane zakupy. Rodzina 2+2 w comiesięcznych wydatkach płaci ok. 500 zł podatku VAT, tak że w ramach programu 500+ otrzymuje niejako tę kwotę z powrotem i tym samym sama sobie finansuje świadczenie na jedno dziecko.

Kwota wydatków rządu na program 500+ wynosi ok. 23 mld zł. W tym samym czasie rodziny ponoszą koszty wychowania dzieci i w tych kosztach płacą rządowi VAT w wysokości 17 mld zł. Zatem program 500+ jest sfinansowany w 75% przez wydatki rodzin na wychowanie dzieci.

W 2018 r. koszt wychowania jednego dziecka do 18 roku życia wynosi ok. 190-210 tys. zł, natomiast dwójki dzieci 350-385 tys. zł.

WSTĘP

Według wyników Narodowego Spisu Powszechnego Ludności i Mieszkań, przeprowadzonego w 2011 r., w Polsce istniało 13 568 tys. gospodarstw domowych, a wśród nich 10 972,5 tys. rodzin¹. Wśród istniejących gospodarstw domowych 65,5% to gospodarstwa jednorodzinne, a 72,9% jest tworzonych przez

co najmniej jedną rodzinę. Wartości te maleją ze względu na rosnącą liczbę gospodarstw domowych, których członkowie nie tworzą rodziny (tzw. gospodarstwa domowe nierodzinne²). Gospodarstwa domowe nierodzinne to w zdecydowanej większości gospodarstwa jednoosobowe (ponad 88%)³.

Tabela 1. Rodziny według typów. Narodowy Spis Powszechny Ludności i Mieszkań 2011 r.⁴

	Ogółem	Małżeństwa		Partnerzy		Matki z dziećmi	Ojcowie z dziećmi
		bez dzieci	z dziećmi	bez dzieci	z dziećmi		
Ogółem w tys.	10 972,5	2696,4	5456,8	145,2	171,3	2174,3	328,6
Miasta	6805,7	1788,9	3105,4	124,5	127	1446,5	213,4
Wieś	4166,9	907,5	2351,4	20,7	44,3	727,8	115,2
Ogółem w %	100	24,6	49,7	1,3	1,6	19,8	3
Miasta	100	26,3	45,6	1,8	1,9	21,3	3,1
Wieś	100	21,8	56,4	0,5	1,1	17,4	2,8

Źródło: Opracowanie własne na podstawie: Narodowy Spis Powszechny Ludności i Mieszkań 2011 r.

Najwięcej spośród rodzin w Polsce to małżeństwa z dziećmi, lecz grupa ta, chociaż nadal najliczniejsza, zmniejsza się stopniowo od 1970 r.⁵ Sytuacja ta spowodowana jest odkładaniem decyzji o rodzicielstwie (prawie ¼ małżeństw

nie posiada dzieci), rosnącą liczbą związków partnerskich (obecnie prawie 3% rodzin) oraz rodziców samotnie wychowujących dzieci (prawie 20% rodzin to matki samotnie wychowujące dzieci, a samotni ojcowie to 3% rodzin).

1 W Narodowym Spisie Powszechnym rodziny są wyłaniane z gospodarstw domowych. Rodzina biologiczna definiowana jest jako „dwie lub większa liczba osób, które są związane jako mąż i żona, wspólnie żyjący partnerzy (kohabitanci) lub jako rodzic i dziecko”. Bazując na tej definicji, określono typy rodzin biologicznych: małżeństwo bez dzieci, małżeństwo z dziećmi, partnerzy bez dzieci, partnerzy z dziećmi, matka z dziećmi oraz ojciec z dziećmi.

2 Gospodarstwa nierodzinne – w rozumieniu definicji spisowej – składają się z jednej lub większej liczby osób, w tym także spokrewnionych ze sobą, ale nietworzących rodziny.

3 Narodowy Spis Powszechny Ludności i Mieszkań 2011 r.

4 Szczegółowe statystyki dotyczące liczby rodzin według określonych typów są gromadzone w Polsce w ramach Narodowego Spisu Powszechnego, który odbywa się raz na 10 lat. Ostatni taki wpis miał miejsce w 2011 r., stąd brak nowszych danych na ten temat.

5 Według danych z Narodowych Spisów Powszechnych Ludności i Mieszkań w Polsce.

CZĘŚĆ I

SYTUACJA EKONOMICZNA POLSKICH RODZIN

Wychowanie dziecka jest bardzo kosztowne. W 2018 roku wychowanie jednego dziecka w Polsce (do ukończenia osiemnastego roku życia) mieści się w przedziale od 190 tys. do 210 tys. zł, a dwójki dzieci od 350 do 385 tys. zł⁶. Co więcej, oprócz faktycznie poniesionych kosztów bezpośrednich wychowania dziecka, należy również wziąć pod uwagę koszty pośrednie, takie jak koszty utraconych możliwości zarobkowych związane z koniecznością przebywania z dzieckiem, niepewność na rynku pracy (brak ofert zatrudnienia ze względu na ciężę lub posiadanie potomstwa, zagrożenie utratą pracy lub zmniejszone możliwości rozwoju kariery) czy ograniczenie możliwości dalszego kształcenia. Sytuacja ekonomiczna rodziny w dużym stopniu determinuje możliwość jej normalnego funkcjonowania. Kiedy sytuacja ta pogarsza się, rodzina może popaść w ubóstwo lub być zagrożona wykluczeniem społecznym. Jest to związane z realizacją ekonomicznej funkcji rodziny. Posiadanie przez rodzinę odpowiedniego źródła dochodów pozwala na zaspokojenie potrzeb

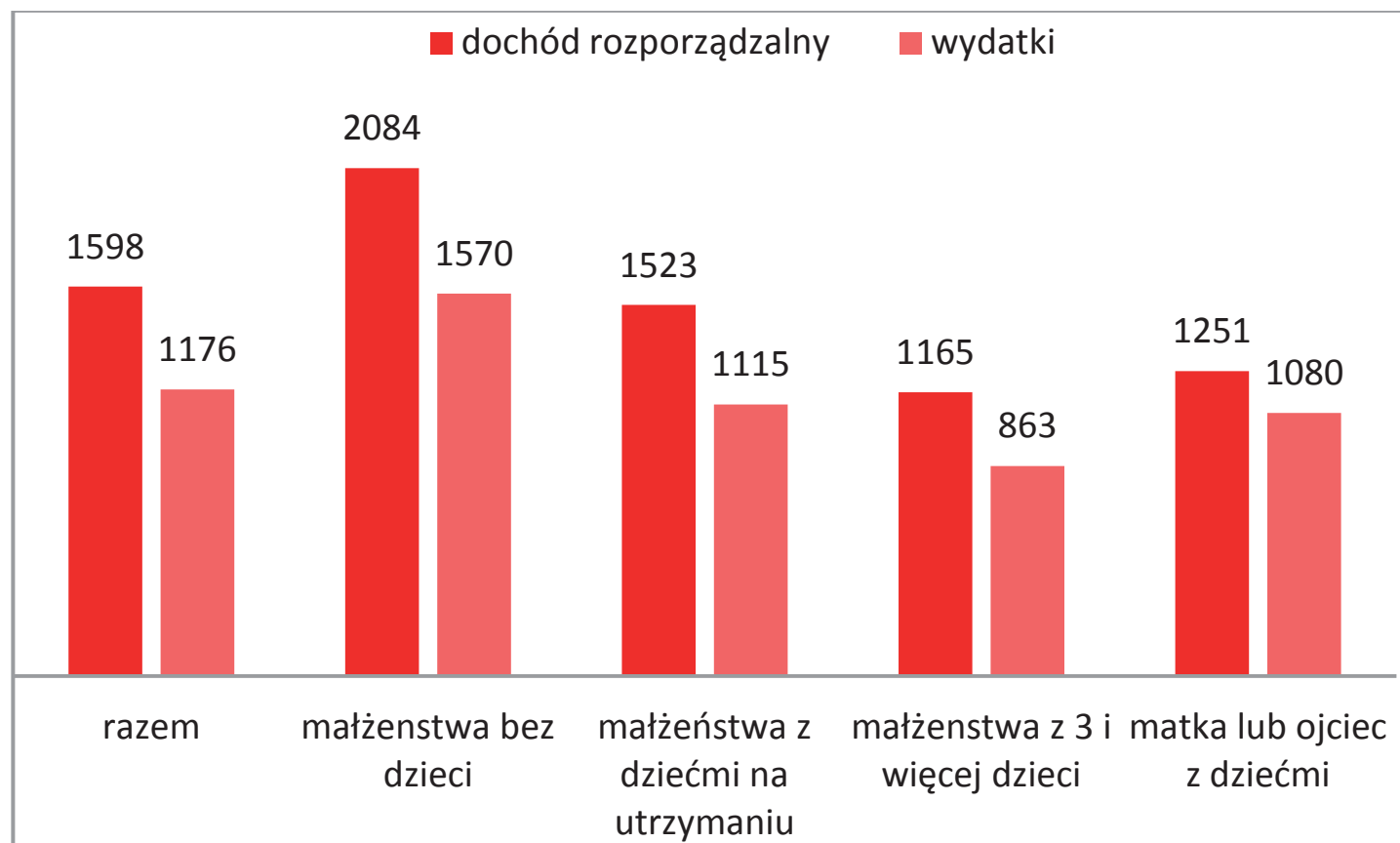
jej członków (np. zakup dóbr konsumpcyjnych), a także na gromadzenie wspólnego majątku (oszczędności i dobra trwałe). W tym aspekcie niezwykle ważne jest posiadanie zatrudnienia przez członków rodziny (najczęściej rodziców), ponieważ praca zarobkowa jest najważniejszym i podstawowym źródłem dochodów gospodarstw domowych. Inne źródła utrzymania, takie jak zasiłki dla osób bezrobotnych czy inne świadczenia społeczne, nie są w stanie zrekompensować dochodów z zatrudnienia.

Pod względem typu biologicznego badanych gospodarstw domowych, najlepsza sytuacja materialna występuje w małżeństwach i związkach partnerskich bez dzieci na utrzymaniu (137,6% przeciętnego miesięcznego dochodu rozporządzalnego na osobę), a najgorsza w rodzinach posiadających troje lub więcej dzieci na utrzymaniu (60,6%)⁷. Wskazuje to na zależność pomiędzy liczbą dzieci w rodzinie a jej sytuacją materialną. Wykres 1 obrazuje szczegółowe dane dotyczące dochodów rozporządzalnych oraz wydatków na osobę w różnych typach rodzin.

6 W 2016 r. koszt wychowania jednego dziecka w Polsce mieści się w przedziale od 176 tys. do 190 tys. zł, a dwójki dzieci od 317 do 350 tys. zł - Raport Centrum im. A. Smitha, Surdej A., Gołębicka A., Kelm H., Sadowski A., *Koszty wychowania dzieci w Polsce 2016 r.*, Warszawa 2016.

7 GUS, *Budżety gospodarstw domowych w 2015 r.*, Warszawa 2016, s. 57.

Wykres 1. Przeciętny miesięczny dochód rozporządzalny i wydatki na 1 osobę w gospodarstwach domowych oraz udział wydatków w dochodzie rozporządzalnym według typu biologicznego gospodarstwa domowego w 2017 r.



Źródło: Opracowanie własne na podstawie: GUS, *Sytuacja gospodarstw domowych w 2017 r. w świetle wyników badania budżetów gospodarstw domowych. Informacje sygnałne*, Warszawa 2018.

O ile dość naturalnym wydaje się malejący, wraz ze wzrostem liczby osób w rodzinie, dochód rozporządzalny na osobę, ze względu na konieczność podziału dochodów osób zarabiających (rodziców) pomiędzy dzieci na utrzymaniu oraz współmałżonka/partnera, o tyle stabilność ekonomiczną rodzin może w pewien sposób opisywać procentowy udział wydatków w dochodzie rozporządzalnym. Wskaźnik ten pokazuje, jaki odsetek dochodów rodziny wydają na bieżąco (miesięcznie), a co z tym związane, ile są w stanie zaoszczędzić (odłożyć na cele długoterminowe). Jeśli rodzina ma pewien margines bezpieczeństwa finansowego w postaci oszczędności, to jest w stanie lepiej poradzić sobie z nagłym obniżen-

niem poziomu dochodów (np. na skutek utraty pracy przez głównego żywiciela rodziny) lub wzrostem wydatków (np. kosztowne leczenie jednego z członków rodziny) i wykorzystać odłożone środki w celu wyjścia z trudnej sytuacji i utrzymania dotychczasowego poziomu życia. W wypadku kiedy rodzina nie jest w stanie zaoszczędzić choćby niewielkiej części dochodu, nawet krótkotrwałe pogorszenie jej sytuacji materialnej może prowadzić do zagrożenia ubóstwem. Jak widać w Tabeli 2 najtrudniej jest zaoszczędzić rodzicom samotnie wychowującym dzieci, gdyż wydają oni znaczącą część swoich dochodów rozporządzalnych (86,3%)⁸. Nic więc dziwnego, że są to rodziny najbardziej wrażliwe i wymagające najwięk-

szego wsparcia. Co ciekawe, przed wprowadzeniem świadczenia 500+ podobna sytuacja występowała wśród małżeństw z trójką lub większą liczbą dzieci na utrzymaniu – jeszcze w 2015 r. wydawali oni 84% swojego dochodu rozporządzalnego⁹. Obecnie sytuacja rodzin wielodzietnych uległa pod tym względem znaczącej poprawie – w 2017 r. udział wydatków wyniósł już tylko 74%.

Tabela 2. Udział wydatków w dochodzie rozporządzalnym według typów biologicznych gospodarstw domowych w 2017 r.

	udział wydatków w dochodzie rozporządzalnym
razem	73,6%
małżeństwa bez dzieci	75,3%
małżeństwa z dziećmi na utrzymaniu	73,2%
małżeństwa z 3 i więcej dzieci	74,0%
matka lub ojciec z dziećmi	86,3%

Źródło: Opracowanie własne na podstawie: GUS, Sytuacja gospodarstw domowych w 2017 r. w świetle wyników badania budżetów gospodarstw domowych. Informacje sygnałowe, Warszawa 2018, s. 9.

W Polsce stosowany jest szereg mierników, które określając granice ubóstwa, biorą pod uwagę poziom wydatków gospodarstw domowych. Są to:

- granica ubóstwa skrajnego – inaczej nazywana minimum egzystencji. Zawiera w sobie wydatki jedynie na potrzeby niezbędne, które niezaspokojone na określonym poziomie prowadzą do

biologicznego wyniszczenia, a więc ich zaspokojenie nie może zostać odłożone w czasie. Granica skrajnego ubóstwa wyznaczana jest przez Instytut Pracy i Spraw Socjalnych (IPiSS)¹⁰,

- ustawowa granica ubóstwa – zwana również progiem interwencji socjalnej, to kwota uprawniająca do ubiegania się o przyznanie świadczenia pieniężnego z pomocy społecznej, na mocy obowiązującej ustawy o pomocy społecznej¹¹,
- relatywna granica ubóstwa – to 50% średnich wydatków ogółu gospodarstw domowych, obliczonych na podstawie wyników badania budżetów gospodarstw domowych.

W 2016 r. poniżej granicy ubóstwa skrajnego znajdowało się 4,9% osób w gospodarstwach domowych, poniżej ustawowej granicy ubóstwa – 12,7% osób, a poniżej relatywnej granicy ubóstwa – 13,9% osób w gospodarstwach domowych¹². Tak jak w wypadku wyników badań Eurostatu, również badania GUS potwierdzają tendencję do popadania w biedę szczególnie gospodarstw domowych, w których występują osoby bezrobotne. O ile brak pracy zarobkowej jest nadal główną przyczyną pauperyzacji w społeczeństwie, o tyle dużą rolę w tym procesie odgrywa również niskie wykształcenie, zamieszkiwanie na obszarach wiejskich, duża liczba dzieci na utrzymaniu oraz samotne wychowywanie dzieci.

8 GUS, Sytuacja gospodarstw domowych w 2017 r. w świetle wyników badania budżetów gospodarstw domowych. Informacje sygnałowe, Warszawa 2018, s. 9.

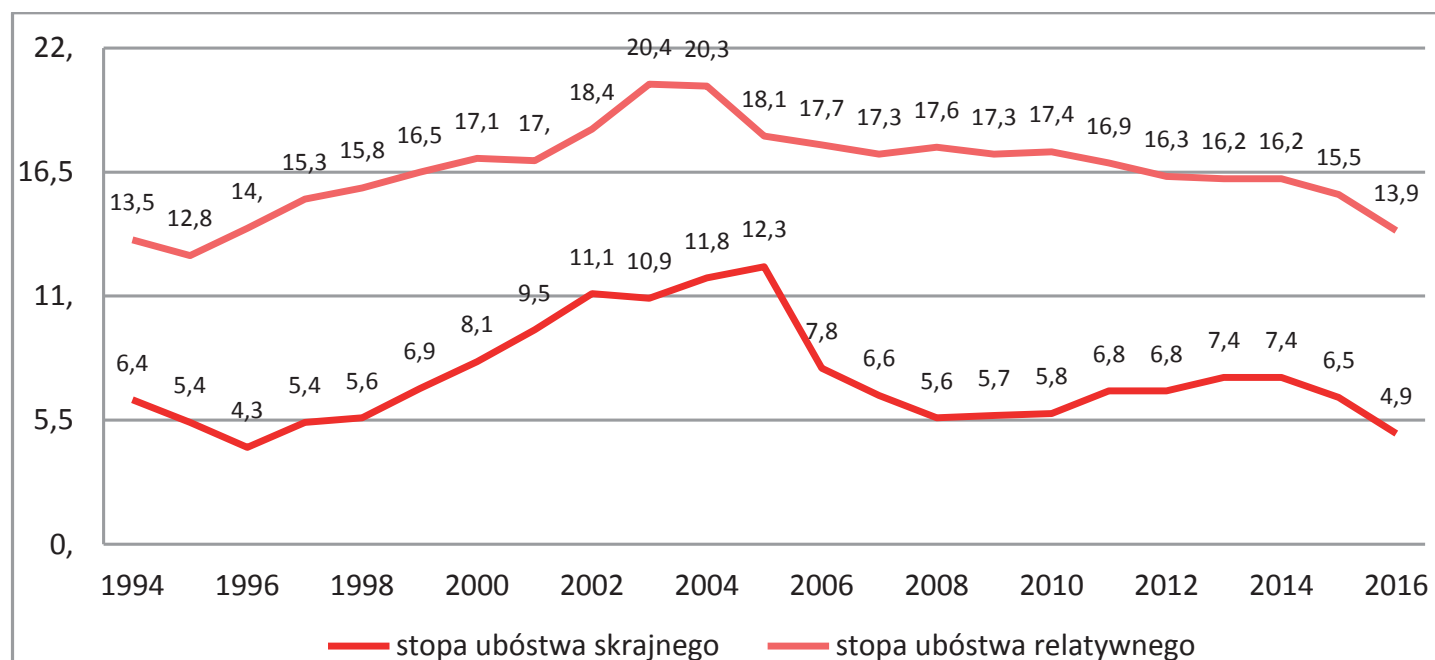
9 GUS, *Budżety gospodarstw domowych w 2015 r.*, Warszawa 2016.

10 Minimum egzystencji za 2015 r. dla najbardziej typowej rodziny (gospodarstwo z dwojgiem dzieci na utrzymaniu) oszacowano na 1856,45 zł (464 zł na osobę). Koszyk minimum przeżycia dla osoby samotnej w wieku produkcyjnym wyniósł 545,76 zł, a dla samotnego emeryta 518 zł. (Źródło: IPiSS, *Informacja o wysokości minimum egzystencji w 2015 r. (dane średnioroczne)*, Warszawa 2016, s. 2).

11 Próg interwencji socjalnej wynosi przykładowo: 684,68 zł dla osoby samotnej, 706,93 zł dla samotnego emeryta oraz 478,78 zł na osobę w rodzinie (dwoje rodziców i dwoje dzieci). (Źródło: IPiSS, *Wysokość i struktura Progu Interwencji Socjalnej Raport weryfikacyjny*, Warszawa 2015, s. 21-25).

12 GUS, *Budżety gospodarstw domowych w 2016 r.*, Warszawa 2017, s. 302.

Wykres 2. Stopa ubóstwa skrajnego oraz stopa ubóstwa relatywnego w Polsce w latach 1994-2016



Źródło: Opracowanie własne na podstawie danych GUS.

Jeśli chodzi o gospodarstwa domowe będące rodzinami z dziećmi na utrzymaniu, to najtrudniejsza sytuacja materialna dotyczy rodzin z czwórką lub większą liczbą dzieci na utrzymaniu. Zakres skrajnego ubóstwa w tych rodzinach jest najwyższy ze wszystkich analizowanych kategorii. Oznacza to, że 14% rodzin z przynajmniej czwórką dzieci (2016 r.) żyje poniżej minimum egzystencji, czyli nie jest w stanie zaspokoić swoich podstawowych potrzeb, nawet w stopniu pozwalającym na przeżycie bez doprowadzenia do biologicznego wyniszczenia. Jednocześnie w tej grupie rodzin odnotowuje się największy spadek skrajnego ubóstwa (z 43,5% w 2005 r. do 14% w 2016 r.). Oznacza to, że rodziny wielodzietne są w Polsce najbardziej zagrożone ubóstwem, natomiast występuje w tym zakresie pozytywny trend w kierunku zmniejszania się zjawiska skrajnego ubóstwa w tych rodzinach. Tabela 3 oraz Wykres 3 przedstawiają za-

się zjawiska skrajnego ubóstwa w rodzinach z dziećmi na utrzymaniu. Można zauważyć, że zjawisko skrajnego ubóstwa w rodzinach zanika znacząco wraz z malejącą liczbą dzieci na utrzymaniu. O ile rodziny z trójką dzieci są nadal zagrożone skrajnym ubóstwem (4,7% w 2016 r.), o tyle rodziny bez dzieci na wychowaniu (1,8% w 2016 r.) oraz te z jednym dzieckiem (1,7% w 2016 r.) lub dwójką dzieci (2,7% w 2016 r.) znajdują się w dużo lepszej sytuacji materialnej niż ogół społeczeństwa (w 2016 r. zasięg ubóstwa skrajnego dla ogółu społeczeństwa wyniósł 5%). Jeśli chodzi o rodziców samotnie wychowujących dzieci, to zasięg skrajnego ubóstwa jest w tych rodzinach zbliżony do ogółu społeczeństwa (5,6% w 2016 r.).

Obserwując zmiany zasięgu skrajnego ubóstwa wśród polskich rodzin, można zauważyć, że z wyjątkiem rodzin z czwórką i większą liczbą dzieci na utrzymaniu, w ostatniej dekadzie nie

nastąpił wyraźny spadek w tym zakresie (Wykres 3). Pomimo tego, że program 500+ został wprowadzony dopiero od kwietnia 2016 r., już

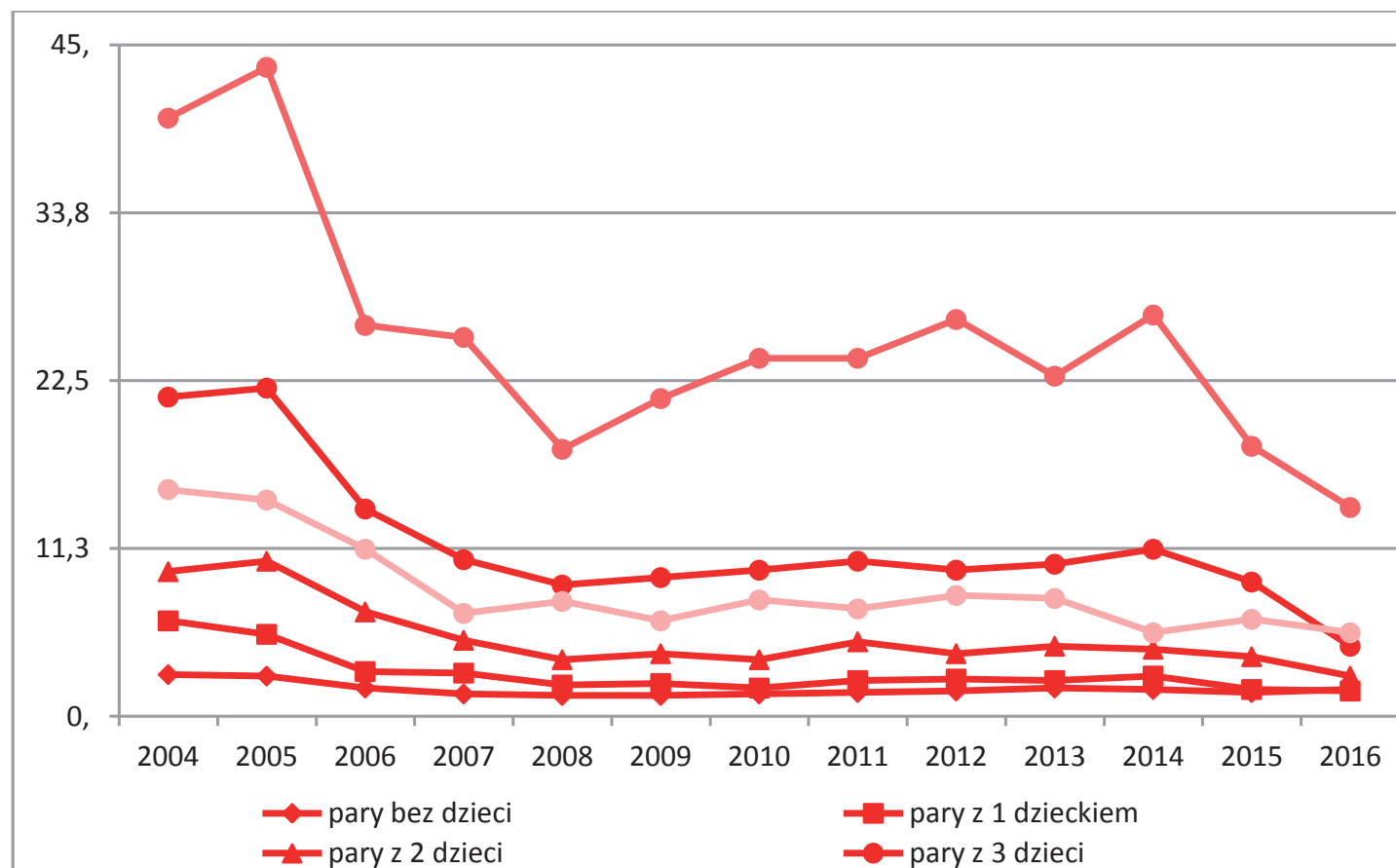
w tym samym roku można odnotować znaczny spadek ubóstwa skrajnego wśród rodzin wychowujących 2 i więcej dzieci.

Tabela 3. Zasięg ubóstwa skrajnego, według typu biologicznego gospodarstwa domowego, lata 2004-2016

	pary bez dzieci	pary z 1 dzieckiem	pary z 2 dzieci	pary z 3 dzieci	pary z 4+ dzieci	samotni rodzice z dziećmi
2004	2,8	6,4	9,7	21,4	40,1	15,2
2005	2,7	5,5	10,4	22	43,5	14,5
2006	1,9	3	7	13,9	26,2	11,2
2007	1,5	2,9	5,1	10,5	25,4	6,9
2008	1,4	2,1	3,8	8,8	17,9	7,7
2009	1,4	2,2	4,2	9,3	21,3	6,4
2010	1,5	1,9	3,8	9,8	24	7,8
2011	1,6	2,4	5	10,4	24	7,2
2012	1,7	2,5	4,2	9,8	26,6	8,1
2013	1,9	2,4	4,7	10,2	22,8	7,9
2014	1,8	2,7	4,5	11,2	26,9	5,6
2015	1,6	1,8	4	9	18,1	6,5
2016	1,8	1,7	2,7	4,7	14	5,6

Źródło: Opracowanie własne na podstawie danych GUS.

Wykres 3. Zasięg ubóstwa skrajnego, według typu biologicznego gospodarstwa domowego, lata 2004-2016



Źródło: Opracowanie własne na podstawie danych GUS.

CZĘŚĆ II

WSPARCIE DLA RODZIN

W RAMACH POLITYKI RODZINNEJ

Jednym z priorytetów polskiej polityki rodzinnej jest wspieranie rodzin w ponoszeniu kosztów wychowania dzieci. Wsparcie państwa w ponoszeniu kosztów wychowania dzieci to przede wszystkim świadczenia finansowe na rzecz rodzin. Świadczenia te są zróżnicowane ze względu na sytuację materialną rodziny, liczbę dzieci w rodzinie, wychowanie dziecka niepełnosprawnego bądź też sprawowanie opieki nad dziećmi przez samotnego rodzica. Poza świadczeniami finansowymi występują również instrumenty takie, jak ulgi podatkowe i wsparcie mieszkaniowe dla rodzin.

1. Świadczenia (transfery) pieniężne, które może otrzymać rodzina z dzieckiem (dziećmi)¹³

- Zasiłek macierzyński¹⁴:
 - przysługuje osobom objętym ubezpieczeniem chorobowym w okresie urlopu macierzyńskiego, urlopu rodzicielskiego oraz urlopu ojcowskiego.

- w wypadku urlopu macierzyńskiego zasiłek wynosi 100% podstawy wymiaru zasiłku¹⁵ i jest przyznawany na okres: 20 tyg. – w wypadku urodzenia jednego dziecka przy jednym porodzie lub przyjęcia na wychowanie jednego dziecka, 31 tyg. – dwojga dzieci, 33 tyg. – trojga dzieci, 35 tyg. – czworga dzieci, 37 tyg. – pięciorga i więcej dzieci.
- w wypadku urlopu ojcowskiego zasiłek wynosi 100% podstawy wymiaru zasiłku i jest przyznawany na okres 2 tyg.
- w wypadku urlopu rodzicielskiego zasiłek wynosi 100% podstawy wymiaru zasiłku przez okres: 6 tyg. – w wypadku urodzenia jednego dziecka przy jednym porodzie lub przyjęcia na wychowanie jednego dziecka, 8 tyg. – w wypadku dwojga i więcej dzieci, a przez pozostały okres¹⁶ urlopu rodzicielskiego wynosi

¹³ Ze względu na charakter niniejszego opracowania, nie brano w nim pod uwagę świadczeń wynikających wyłącznie ze sprawowania pieczy zastępczej nad dzieckiem.

¹⁴ Zakład Ubezpieczeń Społecznych, zus.pl, stan na 2017 r.

¹⁵ Zasadniczo jest to przeciętne miesięczne wynagrodzenie wypłacone za okres 12 pełnych miesięcy kalendarzowych poprzedzających miesiąc nabycia prawa do zasiłku, jednak nie mniej niż kwota świadczenia rodzicielskiego (1000 zł miesięcznie).

¹⁶ Maksymalny okres urlopu rodzicielskiego może wynosić: 32 tyg. – w wypadku urodzenia jednego dziecka przy jednym porodzie lub przyjęcia na wychowanie jednego dziecka, 34 tyg. – w wypadku dwojga i więcej dzieci.

60% podstawy wymiaru zasiłku¹⁷.

- Program „Rodzina 500+”: świadczenie wychowawcze w wysokości 500 zł na miesiąc do ukończenia przez dziecko 18 r.ż. Na pierwsze dziecko obowiązuje kryterium dochodowe (800 zł netto na osobę w rodzinie lub 1200 zł, jeśli w rodzinie wychowywane jest dziecko niepełnosprawne)¹⁸.
- Dodatek z tytułu urodzenia dziecka, tzw. becikowe: jednorazowo 1000 zł, jeżeli dochód rodziny w przeliczeniu na osobę nie przekroczy kwoty 1922 zł netto.
- Zasiłek rodzinny:
 - 89 zł miesięcznie na dziecko do ukończenia 5 r.ż., 118 zł na dziecko w wieku powyżej 5 r.ż. do ukończenia 18 r.ż., 129 zł na dziecko w wieku powyżej 18 r.ż. do ukończenia 24 r.ż.
 - kryterium dochodowe: przeciętny miesięczny dochód rodziny w przeliczeniu na osobę albo dochód osoby uczącej się nie przekracza kwoty 674 zł. W wypadku dziecka z orzeczeniem o niepełnosprawności lub orzeczeniem o umiarkowanym albo znacznym stopniu niepełnosprawności – 764 zł.
- Dodatki do zasiłku rodzinnego (kryterium dochodowe jak w wypadku zasiłku rodzinnego):
 - Dodatek z tytułu opieki nad dzieckiem w okresie korzystania z urlopu wycho-

wawczego: 400 zł miesięcznie. Przysługuje osobom uprawnionym do urlopu wychowawczego, nie dłużej jednak niż przez okres: 24 miesiący kalendarzowych; 36 miesięcy kalendarzowych, jeżeli sprawuje opiekę nad więcej niż jednym dzieckiem urodzonym podczas jednego porodu; 72 miesięcy kalendarzowych, jeżeli sprawuje opiekę nad dzieckiem niepełnosprawnym.

- Dodatek z tytułu samotnego wychowywania dziecka: 185 zł miesięcznie na dziecko, nie więcej jednak niż 370 zł na wszystkie dzieci. W wypadku dziecka z orzeczeniem o niepełnosprawności lub orzeczeniem o znacznym stopniu niepełnosprawności kwotę dodatku zwiększa się o 80 zł na dziecko, nie więcej jednak niż o 160 zł na wszystkie dzieci. Dodatek przysługuje, jeżeli nie zostało zasądzone świadczenie alimentacyjne na rzecz dziecka od drugiego z rodziców dziecka. W wypadku, gdy oboje rodzice osoby pełnoletniej nie żyją, dodatek przysługuje również do ukończenia 24 r.ż., jeśli osoba ta uczy się w szkole bądź szkole wyższej.
- Dodatek z tytułu wychowywania dziecka w rodzinie wielodzietnej: 90 PLN miesięcznie. Przysługuje na trzecie i następne dzieci uprawnione do zasiłku rodzinnego.

17 Jest również możliwe pobieranie zasiłku macierzyńskiego w wymiarze 80% podstawy wymiaru zasiłku przez cały okres urlopów macierzyńskiego i rodzicielskiego, jeśli rodzice zadeklarują chęć wykorzystania całości urlopu rodzicielskiego bezpośrednio po zakończeniu urlopu macierzyńskiego.

18 Zagadnienia dotyczące rodzin, w których sprawowana jest opieka nad dzieckiem niepełnosprawnym, zostaną omówione w dalszej części raportu. W czasie gdy niniejszy raport był tworzony, w Sejmie trwały negocjacje z rodzicami osób niepełnosprawnych, dotyczące zwiększenia świadczeń finansowych. Oznacza to, że świadczenia dla rodzin z dzieckiem niepełnosprawnym mogą w najbliższym czasie ulec zmianie.

- Dodatek z tytułu kształcenia i rehabilitacji dziecka niepełnosprawnego: 80 PLN na miesiąc na dziecko w wieku do ukończenia 5 r.ż.; 100 PLN na dziecko w wieku powyżej 5 r.ż. do ukończenia 24 r.ż. Na dziecko z orzeczeniem o niepełnosprawności lub orzeczeniem o umiarkowanym albo o znacznym stopniu niepełnosprawności.
- Dodatek z tytułu podjęcia przez dziecko nauki w szkole poza miejscem zamieszkania: w wypadku dziecka lub osoby uczącej się, legitymującej się orzeczeniem o niepełnosprawności lub o stopniu niepełnosprawności – w wysokości 105 PLN miesięcznie. Pozostałe dzieci, w związku z dojazdem z miejsca zamieszkania do miejscowości, w której znajduje się siedziba szkoły (ponadgimnazjalnej lub artystycznej), 63 PLN miesięcznie na dziecko. Świadczenie przyznawane na 10 miesięcy w roku.
- Dodatek do zasiłku rodzinnego z tytułu rozpoczęcia roku szkolnego: 100 PLN na dziecko, raz w roku. Również na dziecko w okresie rocznego przygotowania przedszkolnego.
- Świadczenie rodzicielskie:
 - 1000 zł miesięcznie, niezależnie od dochodów, przez okres: 52 tyg. – w wypadku urodzenia jednego dziecka przy jednym porodzie, przysposobienia jednego dziecka lub objęcia opieką jednego dziecka; 65 tyg. – w wypadku dwojga dzieci; 67 tyg. – w wypadku trojga dzieci, 69 tyg. – w wypadku czworga dzieci i 71 tyg. – w wypadku pięciorga i więcej dzieci.
 - świadczenie nie przysługuje, jeśli rodzina pobiera zasiłek macierzyński lub uposażenie macierzyńskie.
 - Fundusz alimentacyjny: w wysokości bieżąco ustalonych alimentów, ale nie więcej niż 500 PLN na miesiąc. Dla dziecka uprawnionego do alimentów od rodzica na podstawie decyzji sądu, jeżeli egzekucja alimentów była bezskuteczna. Świadczenie przysługuje, jeżeli dochód na osobę w rodzinie nie przekracza 725 PLN. Dla dziecka do ukończenia 18 r.ż. lub do 25 r.ż., jeśli kontynuuje naukę w szkole wyższej lub bezterminowo, jeśli posiada orzeczenie o znacznym stopniu niepełnosprawności.

2. Nieodpłatne podręczniki

Od 2014 r. rozpoczął się program tzw. reformy podręcznikowej. Reforma ta polega na stopniowym zapewnianiu uczniom szkół podstawowych oraz gimnazjów darmowych podręczników do nauki. Początkowo bezpłatne podręczniki otrzymali tylko uczniowie klasy pierwszej szkoły podstawowej, ale w kolejnych latach program ten był sukcesywnie poszerzany o inne klasy tak, aby 1 września 2017 r. objąć wszystkich uczniów. Reforma podręcznikowa zakłada, że z jednego podręcznika będą korzystały kolejno trzy roczniki (po zakończeniu roku szkolnego są one przekazywane młodszym klasom).

3. Ulgi podatkowe

Łączne opodatkowanie dochodów małżonków¹⁹ jest jedną z metod preferencyjnego rozliczania

¹⁹ Podstawa prawna: art. 6 ust. 2, ust. 2a, ust. 3, ust. 3a, ust. 8-13, art. 6a ustawy z dnia 26 lipca 1991 r. o podatku dochodowym od osób fizycznych (tekst jedn. Dz.U. z 2012 r. poz. 361 ze zm.).

deklaracji rocznej PIT. Jest ono szczególnie korzystne, kiedy dochody współmałżonków różnią się znacząco. Przede wszystkim w wypadku, gdy jeden ze współmałżonków wykazuje niski lub nawet zerowy dochód w danym roku, a drugi przekroczył próg podatkowy (85 528 zł). Warunkiem skorzystania z możliwości złożenia wspólnego zeznania podatkowego jest pozostawanie w związku małżeńskim przez cały rok podatkowy oraz występowanie wspólności majątkowej przez cały ten okres. Łączne opodatkowanie polega na zsumowaniu dochodów i podzieleniu ich na pół. Dopiero od tej kwoty naliczany jest podatek dochodowy dla każdego ze współmałżonków.

Preferencyjne opodatkowanie dochodów osób samotnie wychowujących dzieci²⁰ może zostać wykorzystane przez osobę, która samotnie wychowuje dziecko (rodzic lub prawny opiekun). Przysługuje ono rodzicowi sprawującemu w danym roku podatkowym opiekę nad dzieckiem małoletnim, dzieckiem do lat 25, jeśli kontynuuje naukę lub bez ograniczeń wiekowych, jeśli dziecko otrzymuje zasiłek (dodatek) pielęgnacyjny lub rentę socjalną. Preferencyjne opodatkowanie polega na obliczeniu wysokości podatku od połowy swoich dochodów (zgodnie ze skalą podatkową), a następnie podwojeniu uzyskanej wartości. Tak obliczony podatek jest najbardziej korzystny dla osób, które przekro-

czyły próg podatkowy.

Ulga prorodzinna (ulga podatkowa na dziecko)²¹ przysługuje rodzicom sprawującym w danym roku podatkowym opiekę nad dzieckiem małoletnim, dzieckiem do lat 25, jeśli kontynuuje naukę lub bez ograniczeń wiekowych, jeśli dziecko otrzymuje zasiłek (dodatek) pielęgnacyjny lub rentę socjalną. Z ulgi może skorzystać rodzic wychowujący dziecko²²:

- którego dochody w danym roku podatkowym nie przekroczyły 56 000 zł,
- 112 000 zł, jeśli rodzice pozostawali przez cały rok w związku małżeńskim (dochód zsumowany),
- 112 000 zł dla rodzica samotnie wychowującego dziecko – jest to forma preferencyjnego opodatkowania dochodów osób samotnie wychowujących dzieci.

Jeśli podatnik wychowuje dwójkę lub więcej dzieci, przysługuje mu ulga podatkowa niezależna od wysokości dochodów uzyskanych w danym roku podatkowym.

Miesięczne kwoty przysługujące do odliczenia ulgi (dotyczy ona łącznie obojga rodziców) wynoszą:²³

- na jedno dziecko – kwota 92,67 zł,
- na dwoje dzieci – kwota 92,67 zł na każde dziecko,
- na troje i więcej dzieci kwota:
 - 92,67 zł odpowiednio na pierwsze i drugie dziecko,

20 Podstawa prawna: art. 6 ust. 4, ust. 4a, ust. 4b, ust. 8-13 ustawy z dnia 26 lipca 1991 r. o podatku dochodowym od osób fizycznych (tekst jedn. Dz.U. z 2012 r. poz. 361 ze zm.).

21 Podstawa prawna: art. 27f ustawy z dnia 26 lipca 1991 r. o podatku dochodowym od osób fizycznych (Dz. U. z 2012 r. poz. 361, z późn. zm.).

22 Ministerstwo Finansów, *Ulga na dzieci*, Warszawa 2017 (data dostępu: 20.02.2017) http://www.finanse.mf.gov.pl/documents/766655/5900960/ULOTKA-ulga_na+dzieci_2017.pdf.

23 Tamże.

- 166,67 zł na trzecie dziecko,
- 225 zł na czwarte i każde kolejne dziecko²⁴.
- Zwolnienia podatkowe na dofinansowanie opieki nad dzieckiem

Od 1 stycznia 2016 r.²⁵ zwolnione od podatku dochodowego jest dofinansowanie przez pracodawcę pobytu dziecka pracownika w żłobku, klubie dziecięcym, przedszkolu lub pod opieką dziennego opiekuna, otrzymane z zakładowego funduszu świadczeń socjalnych. Jeśli natomiast środki dofinansowania nie pochodzą z zakładowego funduszu świadczeń socjalnych, to kwoty zwolnione od podatku wynoszą maksymalnie 400 PLN dla opieki w żłobku, klubie dziecięcym lub pod opieką dziennego opiekuna oraz 200 PLN dla opieki przedszkolnej.

4. Karta Dużej Rodziny

Karta Dużej Rodziny jest to dokument przeznaczony dla rodzin z trójką lub większą liczbą dzie-

ci²⁶, uprawniający do zniżek w instytucjach publicznych oraz prywatnych sklepach i punktach usługowych. Oprócz możliwości tańszego zakupu dóbr codziennego użytku, rodziny wielodzietne korzystają również ze zniżek w instytucjach kultury, ośrodkach rekreacyjnych oraz ulg na komunikację miejską, niższych opłat za usługi telekomunikacyjne i bankowe.

Zestawienie transferów finansowych dla rodzin z dziećmi na utrzymaniu.

W Tabeli 4 pokazano zestawienie transferów finansowych, jakie może otrzymać rodzina, w której dochód na osobę nie przekracza 674 PLN miesięcznie, czyli kwoty będącej kryterium dochodowym uprawniającym do otrzymywania niektórych świadczeń rodzinnych. W dalszej części opracowania przeanalizowane zostaną również transfery dla rodzin, których dochody przekraczają wspomnianą kwotę.

24 Przykładowe roczne kwoty odliczeń:

- jedno dziecko: 1112,04 zł,
- dwoje dzieci: 2224,08 zł (2 x 1112,04),
- troje dzieci: 4224,12 zł (2224,08 + 2000,04),
- czworo dzieci: 6924,12 zł (2224,08 + 2000,04 + 2700,00).

25 Podstawa prawna: Ustawa z dnia 10 lipca 2015 r. o zmianie ustawy o podatku dochodowym od osób fizycznych oraz ustawy o podatku dochodowym od osób prawnych (Dz. U. poz. 1296).

26 Karta przysługuje niezależnie od uzyskiwanych dochodów rodzinom z co najmniej trójką dzieci:

- w wieku do ukończenia 18 r.ż.,
- w wieku do ukończenia 25 r.ż., w wypadku, gdy dziecko uczy się w szkole lub w szkole wyższej,
- bez ograniczeń wiekowych, w wypadku dzieci legitymujących się orzeczeniem o umiarkowanym albo znacznym stopniu niepełnosprawności.

Źródło: <https://rodzina.gov.pl/duza-rodzina/karta-duzej-rodziny> (data dostępu: 25.02.2017).

Tabela 4. Zestawienie transferów finansowych, jakie może otrzymać rodzina, w której dochód na osobę nie przekracza 674 PLN miesięcznie, stan na 2017 r.

Typ rodziny	Wysokość świadczeń pieniężnych	Informacje dodatkowe
Rodzina z 1 dzieckiem przed ukończeniem 1 r.ż.	1000 PLN (świadczenie rodzicielskie) + 500 PLN (Program „Rodzina 500+”) + 89 PLN (zasiłek rodzinny) RAZEM: 1589 PLN/miesiąc	+ jednorazowe becikowe w kwocie 1000 PLN Samotny rodzic z 1 dzieckiem: dodatkowo 185 PLN/miesiąc
Rodzina z 1 dzieckiem w wieku 1-6 lat	400 PLN (dodatek do zasiłku z tytułu opieki w okresie korzystania z urlopu wychowawczego) + 500 PLN (Program „Rodzina 500+”) + 89 PLN (zasiłek rodzinny) RAZEM: 989 PLN/miesiąc	Samotny rodzic z 1 dzieckiem: dodatkowo 185 PLN/miesiąc
Rodzina z 1 dzieckiem w wieku 6-18 lat	118 PLN (zasiłek rodzinny) + 500 PLN (Program „Rodzina 500+”) RAZEM: 618 PLN/miesiąc	Samotny rodzic z 1 dzieckiem: dodatkowo 185 PLN/miesiąc
Rodzina z 2 dzieci, w tym jedno przed ukończeniem 1 r.ż.	1000 PLN (świadczenie rodzicielskie) + 1000 PLN (Program „Rodzina 500+”) + 178-207 PLN (zasiłek rodzinny) RAZEM: 2178-2207 PLN/miesiąc	+ jednorazowe becikowe w kwocie 1000 PLN Samotny rodzic z 2 dzieci: dodatkowo 370 PLN/miesiąc
Rodzina z 2 dzieci, w tym jedno przed ukończeniem 6 r.ż.	400 PLN (dodatek do zasiłku z tytułu opieki w okresie korzystania z urlopu wychowawczego) + 1000 PLN (Program „Rodzina 500+”) + 178-207 PLN (zasiłek rodzinny) RAZEM: 1578-1607 PLN/miesiąc	Samotny rodzic z 2 dzieci: dodatkowo 370 PLN/miesiąc
Rodzina z 2 dzieci do ukończenia przez nie 18 r.ż.	1000 PLN (Program „Rodzina 500+”) + 178-236 PLN (zasiłek rodzinny) RAZEM: 1178-1236 PLN/miesiąc	Samotny rodzic z 2 dzieci: dodatkowo 370 PLN/miesiąc
Rodzina z 3 dzieci, w tym jedno przed ukończeniem 1 r.ż.	1000 PLN (świadczenie rodzicielskie) + 1500 PLN (Program „Rodzina 500+”) + 267-325 PLN (zasiłek rodzinny) + 90 PLN (dodatek do zasiłku z tytułu wychowania dziecka w rodzinie wielodzietnej) RAZEM: 2857-2915 PLN/miesiąc	+ jednorazowe becikowe w kwocie 1000 PLN Samotny rodzic z 3 dzieci: dodatkowo 370 PLN/miesiąc
Rodzina z 3 dzieci, w tym jedno przed ukończeniem 6 r.ż.	400 PLN (dodatek do zasiłku z tytułu opieki w okresie korzystania z urlopu wychowawczego) + 1500 PLN (Program „Rodzina 500+”) + 267-325 PLN (zasiłek rodzinny) + 90 PLN (dodatek do zasiłku z tytułu wychowania dziecka w rodzinie wielodzietnej) RAZEM: 2257-2315 PLN/miesiąc	Samotny rodzic z 3 dzieci: dodatkowo 370 PLN/miesiąc
Rodzina z 3 dzieci do ukończenia przez nie 18 r.ż.	1500 PLN (Program „Rodzina 500+”) + 267-354 PLN (zasiłek rodzinny) + 90 PLN (dodatek do zasiłku z tytułu wychowania dziecka w rodzinie wielodzietnej) RAZEM: 1857-1944 PLN/miesiąc	Samotny rodzic z 3 dzieci: dodatkowo 370 PLN/miesiąc

Źródło: Opracowanie własne na podstawie danych z Ministerstwa Rodziny, Pracy i Polityki Społecznej.

Chcąc obliczyć, jaki odsetek przeciętnego miesięcznego dochodu rozporządzalnego na osobę w rodzinie stanowią przedstawione w powyższej tabeli transfery na rzecz rodzin z dziećmi na utrzymaniu, w dalszych obliczeniach przyjęto maksymalny dochód na osobę w rodzinie w kwocie 674 PLN. Oznacza to, że jeżeli rodzina dysponuje dochodem rozporządzalnym w maksymalnej kwocie

uprawniającej do świadczeń (674 PLN/osobę), to świadczenia, które otrzymuje, stanowią odsetek tego dochodu przedstawiony w Tabeli 5. Jeśli natomiast rodzina dysponuje niższym dochodem rozporządzalnym, to świadczenia (transfery) pieniężne otrzymywane z budżetu państwa w ramach polityki rodzinnej będą stanowiły większy odsetek dochodu niż przedstawiony w Tabeli 5.

Tabela 5. Świadczenia (transfery) pieniężne dla rodzin, jako odsetek przeciętnego miesięcznego dochodu rozporządzalnego na osobę w rodzinie, w gospodarstwach domowych z dziećmi na utrzymaniu, gdzie dochód ten wynosi 674 PLN na osobę

Typ rodziny	Wysokość miesięcznych transferów finansowych na osobę w rodzinie	Świadczenia (transfery) pieniężne dla rodzin, jako odsetek przeciętnego miesięcznego dochodu rozporządzalnego na osobę w rodzinie, wynoszącego 674 PLN
Rodzina z 1 dzieckiem	206-530 PLN	30-78,6%
Rodzina z 2 dzieci	294,5-552 PLN	43,5-82%
Rodzina z 3 dzieci	371-583 PLN	55-90%
Samotny rodzic z 1 dzieckiem	401,5-887 PLN	60-131,6%
Samotny rodzic z 2 dzieci	516-859 PLN	76,5-127,4%
Samotny rodzic z 3 dzieci	556,5-821 PLN	82,6-122%

Źródło: Opracowanie własne.

Różnice w kwotach transferów pieniężnych w ramach jednego typu rodziny wynikają ze zróżnicowania świadczeń, np. ze względu na wiek dziecka. Przykładowo rodzina z dzieckiem w wieku do ukończenia 1 r.ż. może otrzymywać świadczenie rodzicielskie w kwocie 1000 PLN miesięcznie, a rodzina z dzieckiem w wieku od 1 do 6 lat może otrzymywać dodatek do zasiłku z tytułu opieki w okresie korzystania z urlopu wychowawczego w kwocie 400 PLN miesięcznie. Warto również zwrócić uwagę na to, że świadczenia wobec rodziców samotnie wychowujących dzieci stanowią znacznie wyższy odsetek dochodów rozporządzalnych na osobę w rodzinie, niż w wypadku rodzin z obojgiem rodziców²⁷. Świadczenia w rodzinach z obojgiem rodziców wahają się w przedziale od 30-90% dochodów rozporządzalnych na osobę, natomiast w rodzinach, gdzie występuje tylko jeden rodzic, świadczenia te stanowią od 60 do nawet ponad 131% dochodu rozporządzalnego na osobę. Należy

jednak zauważyć, że rozbieżności te są związane przede wszystkim z korzystaniem z zasiłków w czasie urlopu rodzicielskiego oraz wychowawczego. W wypadku rodzin z obojgiem rodziców, tylko jeden z nich korzysta z urlopu, kiedy drugi ma możliwość wykonywania pracy zarobkowej. W wypadku samotnego rodzica korzystanie z urlopu rodzicielskiego lub wychowawczego oznacza rezygnację z pracy zarobkowej, a co za tym idzie, rodzina staje się całkowicie zależna od transferów pieniężnych.

Świadczenia (transfery) pieniężne, dla otrzymania których wymagane jest spełnienie kryterium dochodowego, zostały omówione w poprzednim podpunkcie. Jednakże świadczenia rodzicielskie oraz te wynikające z realizacji programu „Rodzina 500+” są przyznawane rodzinom z dziećmi na utrzymaniu, niezależnie od poziomu dochodów. Poniżej przedstawione zostały wysokości transferów dla poszczególnych typów rodzin niepełniających kryterium dochodowego.

²⁷ Na temat tego, czy specjalne świadczenia dla samotnych rodziców stanowią zachętę do samotnego rodzicielstwa pisał m.in. C. Murray. (Por. C. Murray, *Losing ground: American social policy, 1950-1980*, Basic books, 2015 r.).

Tabela 6. Zestawienie transferów finansowych, jakie może otrzymać rodzina, w której dochód na osobę przekracza 674 PLN miesięcznie, stan na 2017 r.²⁸

Typ rodziny	Wysokość świadczeń pieniężnych
Rodzice lub samotny rodzic z 1 dzieckiem przed ukończeniem 1 r.ż.	1000 PLN (świadczenie rodzicielskie) RAZEM: 1000 PLN/miesiąc
Rodzice lub samotny rodzic z 1 dzieckiem w wieku 1-18 lat	RAZEM: 0 PLN/miesiąc
Rodzice lub samotny rodzic z 2 dziećmi, w tym jedno przed ukończeniem 1 r.ż.	1000 PLN (świadczenie rodzicielskie) + 500 PLN (Program „Rodzina 500+”) RAZEM: 1500 PLN/miesiąc
Rodzice lub samotny rodzic z 2 dzieci do ukończenia przez nie 18 r.ż.	500 PLN (Program „Rodzina 500+”) RAZEM: 500 PLN/miesiąc
Rodzice lub samotny rodzic z 3 dziećmi, w tym jedno przed ukończeniem 1 r.ż.	1000 PLN (świadczenie rodzicielskie) + 1000 PLN (Program „Rodzina 500+”) RAZEM: 2000 PLN/miesiąc
Rodzice lub samotny rodzic z 3 dzieci do ukończenia przez nie 18 r.ż.	1000 PLN (Program „Rodzina 500+”) RAZEM: 1000 PLN/miesiąc

Źródło: Opracowanie własne na podstawie danych z Ministerstwa Rodziny, Pracy i Polityki Społecznej.

Aby obliczyć, jaki odsetek dochodu rozporządzanego rodzin stanowią przedstawione w Tabeli 6 świadczenia, w dalszej analizie przyjęto przeciętne miesięczne wartości dochodów rozporządzalnych w rodzinach z dziećmi na utrzymaniu, w rodzinach wielodzietnych oraz w rodzinach, gdzie występuje rodzic samotnie wychowujący dzieci²⁹. Tabela 7 przedstawia

świadczenia (transfery) pieniężne dla rodzin, jako odsetek przeciętnego miesięcznego dochodu rozporządzalnego na osobę w rodzinie, w gospodarstwach domowych z dziećmi na utrzymaniu, które nie spełniają kryterium dochodowego uprawniającego do dodatkowych świadczeń.

Tabela 7. Świadczenia (transfery) pieniężne dla rodzin jako odsetek przeciętnego miesięcznego dochodu rozporządzalnego na osobę w rodzinie, w gospodarstwach domowych z dziećmi na utrzymaniu

Typ rodziny	Wysokość miesięcznych transferów finansowych na osobę w rodzinie	Świadczenia (transfery) pieniężne dla rodzin jako odsetek przeciętnego miesięcznego dochodu rozporządzalnego na osobę w rodzinie
Rodzina z 1 dzieckiem	0-333 PLN	0-21,8%
Rodzina z 2 dziećmi	125-375 PLN	8,0-24,6%
Rodzina z 3 dziećmi	200-400 PLN	17,0-34,0%
Samotny rodzic z 1 dzieckiem	0-500 PLN	0-40,0%
Samotny rodzic z 2 dziećmi	167-500 PLN	13,3-40,0%
Samotny rodzic z 3 dziećmi	250-500 PLN	20,0-40,0%

Źródło: Opracowanie własne.

28 Zestawienie to dotyczy transferów finansowych dla rodzin, niezależnie od kryterium dochodowego. Oznacza to, że opisane świadczenia przysługują wszystkim rodzinom z dziećmi na utrzymaniu.

29 Przeciętny miesięczny dochód rozporządzalny na osobę w rodzinie: 1598 PLN

- Przeciętny miesięczny dochód rozporządzalny na osobę w rodzinie z 3 lub więcej dzieci: 1165 PLN
- Przeciętny miesięczny dochód rozporządzalny na osobę w rodzinie, w której rodzic samotnie wychowuje dzieci: 1251 PLN
- Dane za 2016 r., źródło: GUS, *Budżety gospodarstw domowych w 2016 r.*, Warszawa 2017.

Świadczenia (transfery) pieniężne dla rodzin nie spełniających kryterium dochodowego są znacznie niższe niż w wypadku rodzin spełniających to kryterium. Jest to oczywiste z punktu widzenia funkcji dochodowej oraz kompensacyjnej, jakie świadczenia te mają spełniać. Świadczenia niezależne od dochodu stanowią nowość w polskiej polityce rodzinnej. Zarówno świadczenia rodzicielskie, jak i świadczenia w ramach programu „Rodzina 500+” zostały wprowadzone dopiero w 2016 r. Rozwiązania te są efektem przesunięcia polityki rodzinnej w kierunku wszystkich rodzin, a nie tylko tych najmniej zamożnych. Dla

każdej rodziny, niezależnie od dochodu, pojawienie się dziecka wiąże się z dodatkowymi wydatkami. Wspomniane instrumenty mają na celu zapobieganie obniżaniu poziomu życia rodziny na skutek konieczności utrzymania kolejnego jej członka. Mają one również zachęcać rodziny, które z obawy przed kosztami wychowania dziecka, nie decydują się na powiększenie rodziny. Skuteczność finansowych instrumentów polityki rodzinnej, przeznaczonych dla wszystkich rodzin, bez względu na dochody, będzie można ocenić dopiero po kilku latach ich funkcjonowania.

CZĘŚĆ III

WSPARCIE DLA RODZIN Z DZIECKIEM NIEPEŁNOSPRAWNYM

Część świadczeń przysługujących rodzinom wychowującym dziecko niepełnosprawne została omówiona w II części raportu. Poza wspomnianymi świadczeniami rodziny te mogą otrzymywać również:

- Świadczenia opiekuńcze³⁰:
 - Zasiłek pielęgnacyjny: 153 PLN na miesiąc na pokrycie kosztów opieki nad osobą niezdolną do samodzielnej egzystencji.
 - Świadczenie pielęgnacyjne: 1300 PLN na miesiąc dla opiekuna, który nie podejmuje lub rezygnuje z pracy zarobkowej w celu sprawowania opieki nad osobą z orzeczeniem o niepełnosprawności.
 - Specjalny zasiłek opiekuńczy: 520 PLN na miesiąc, jeśli dochód na osobę w rodzinie nie przekracza 764 PLN. Dla opiekuna, który nie podejmuje lub rezygnuje z pracy zarobkowej w celu sprawowa-

nia opieki nad osobą z orzeczeniem o znacznym stopniu niepełnosprawności albo orzeczeniem o niepełnosprawności łącznie ze wskazaniem: „konieczności stałej lub długotrwałej opieki lub pomocy innej osoby w związku ze znacznie ograniczoną możliwością samodzielnej egzystencji oraz konieczności stałego współudziału na co dzień opiekuna dziecka w procesie jego leczenia, rehabilitacji i edukacji”³¹.

- Zasiłek dla opiekuna: 520 PLN na miesiąc, niezależnie od dochodów. Dla opiekuna, który utracił prawo do świadczenia pielęgnacyjnego z mocy prawa na podstawie art. 11 ust. 3 ustawy z dnia 7 grudnia 2012 r. o zmianie ustawy o świadczeniach rodzinnych oraz niektórych innych ustaw³² z dniem 1 lipca 2013 r.

³⁰ W wypadku zbiegu uprawnień do następujących świadczeń:

1. świadczenia rodzicielskiego lub
2. świadczenia pielęgnacyjnego, lub
3. specjalnego zasiłku opiekuńczego, lub
4. dodatku do zasiłku rodzinnego w okresie korzystania z urlopu wychowawczego, lub
5. zasiłku dla opiekuna, o którym mowa w ustawie z dnia 4 kwietnia 2014 r. o ustaleniu i wypłacie zasiłków dla opiekunów - przysługuje jedno z tych świadczeń wybrane przez osobę uprawnioną.

³¹ <http://www.mpips.gov.pl/wsparcie-dla-rodzin-z-dziecmi/swiadczenia-rodzinne/rodzaje-i-wysokosc-swadczen-rodzinnych-kryteria-uzyskania-/test-swadczenia-pielegnacyjne/test-specjalny-zasilek-opiekunczy/> 22.05.2018r.

³² Dz. U. poz. 1548 oraz z 2013 r. poz. 1557.

- Wsparcie dla rodziców dzieci niepełnosprawnych³³:
 - Dofinansowanie przedmiotów rehabilitacyjnych (kryterium dochodowe).
 - Uczestnictwo w warsztatach terapii zajęciowej.
 - Dofinansowanie uczestnictwa w turnusach rehabilitacyjnych (wysokość dofinansowania zależna od sytuacji życiowej).
 - Dofinansowanie likwidacji barier funkcjonalnych.

Ze względu na złożoność świadczeń przysługujących rodzinom z dzieckiem niepełnosprawnym

(występowanie kryterium dochodowego w niektórych wypadkach, jak również konieczności wyboru świadczenia przez rodzinę, w wypadku zbiegania się kilku z nich) brakuje zbiorczych danych o transferach finansowych na rzecz dzieci niepełnosprawnych w rodzinach. Dlatego też, przy obecnym systemie zbierania statystyk w tym zakresie, nie mamy możliwości dokonania przejrzystych szacunków odnośnie do tego, jaki odsetek przeciętnego miesięcznego dochodu rozporządzalnego na osobę w rodzinie stanowią te świadczenia. Gromadzenie tego typu danych byłoby niezwykle cenne dla badania skuteczności działań państwa w tym zakresie.

33 Źródło finansowania: Państwowy Fundusz Rehabilitacji Osób Niepełnosprawnych.

CZĘŚĆ IV

W 2017 roku w Polsce żyło 11,311 mln dzieci w wieku do 18 roku życia.

Wydatki w ramach programu 500+ w 2017 r. wyniosły nieco ponad 23 mld zł. Roczna kwota podatku VAT płacona przy okazji wydatków na wszystkie dzieci w Polsce wynosi według naszych szacunków ok. 17 mld zł.

Podatek VAT od wydatków poniesionych na dzieci zabiera ok. 75% wartości programu 500+.

Rodzina z trójką dzieci (pięć osób) w ramach zakupów zwraca rządowi w zapłaconym podatku VAT jeden przelew z programu 500+, który to od tego rządu otrzymała.

W rodzinach 2+2, w których 500 zł dostaje się tylko na jedno z dwójki dzieci, podatek VAT pochłania więc całość świadczenia z programu 500+.

Zauważmy, że podatek VAT jest liczony od wydatków na wszystkie dzieci, a program 500+ nie przysługuje wszystkim.

W Polsce utrzymywana jest jedna z najwyższych stawek podatku VAT (czyli od konsumpcji) w Unii Europejskiej.

Rodziny nieco mniej zamożne nie otrzymują pieniędzy z programu 500+. Czy zdecydowałyby się na kolejne dziecko, gdyby koszty jego utrzymania (w tym podatku VAT) były niższe?

W następnej edycji raportu odpowiemy na to pytanie.

PODSUMOWANIE/WNIOSKI³⁴

W związku z wprowadzeniem w Polsce w ostatnich kilku latach wielu nowych instrumentów polityki rodzinnej, zwiększyły się również znacząco nakłady na politykę rodzinną. W okresie od 2014 do 2017 r. wydatki na politykę rodzinną w Polsce wzrosły z 1,75% PKB do 3,11% PKB. Tak znaczący wzrost wydatków stawia Polskę w czołówce państw członkowskich UE28.

Pomimo tego, dochody z pracy zarobkowej są nadal głównym i najważniejszym źródłem utrzymania dla rodzin. Wychowanie dziecka, oprócz konieczności poniesienia znacznych nakładów finansowych związane jest z koniecznością zaangażowania ogromnej ilości czasu. Czas poświęcony na wychowanie dziecka, a nie przeznaczony na pracę zarobkową, stanowi tzw. koszt traconych możliwości zarobkowych.

Polska polityka rodzinna w ostatnich latach wprowadziła wiele instrumentów ułatwiających godzenie pracy z wychowaniem dziecka. Były to przede wszystkim: płatne urlopy – macierzyński, rodzicielski (wprowadzony w 2013 r.) oraz ojcowski (wprowadzony w 2010 r.), jak również Program „Maluch +” – wprowadzony w 2011 r., finansujący różne formy opieki nad dzieckiem do lat 3. Do pewnego stopnia również Program „Ro-

dzina 500+” – wprowadzony w kwietniu 2016 r., polegający na transferach finansowych dla rodzin – ma za zadanie wspierać rodziców w ponoszeniu kosztów opieki nad dzieckiem.

Opieka instytucjonalna dla dzieci do lat 3 jest jednak nadal dostępna dla niespełna 10% z nich. Oznacza to, że rodzice sami muszą sprawować opiekę nad dzieckiem lub zatrudnić w tym celu opiekunkę, co z kolei jest rozwiązaniem bardzo kosztownym. W praktyce, jak wynika ze statystyk, to matki w przeważającej większości sprawują opiekę nad małymi dziećmi, co więcej, wsparcie matek ze strony ojców, pozostałych członków rodziny oraz państwa jest zaskakująco niewielkie. Oznacza to, że matki małych dzieci są często wykluczone z rynku pracy nawet na kilka lat. Tak długa nieobecność na rynku utrudnia powrót do pracy i spowalnia rozwój kariery zawodowej.

Pomimo rosnącego wymiaru urlopów związanych z rodzicielstwem w Polsce, niepokoi jednak fakt, że urlopy te, mimo zbliżonych możliwości wykorzystania ich zarówno przez matki, jak i ojców, są w ogromnej większości wybierane przez kobiety.

34 Przedstawione we wnioskach wyniki badań i rekomendacje są w większości rezultatem badań przeprowadzonych w ramach dysertacji doktorskiej autorki zatytułowanej „Skuteczność polityki rodzinnej w warunkach regresu demograficznego w Polsce”, której obrona odbyła się w dniu 17.11.2017 r. na Wydziale Ekonomii i Stosunków Międzynarodowych Uniwersytetu Ekonomicznego w Krakowie.

Tabela 8. Stopień wykorzystania urlopu ojcowskiego w Polsce w latach 2014-2016

	liczba ojców, którzy skorzystali z urlopu ojcowskiego (tys.)	liczba urodzeń (tys.)	stopień wykorzystania urlopu ojcowskiego
2014	129,4	375,2	34,5%
2015	148,4	369,3	40,2%
2016	146,4	385,0	51,4%

Źródło: Opracowanie własne na podstawie danych uzyskanych z Zakładu Ubezpieczeń Społecznych³⁵.

Urlop ojcowski jest urlopem funkcjonującym w Polsce relatywnie od niedawna (2010 r.), natomiast z obserwacji, nawet tylko kilku ostatnich lat, wynika, iż stale wzrasta liczba ojców, którzy zdecydowali się wykorzystać urlop ojcowski.

Nadal jednak tylko nieco więcej niż połowa ojców decyduje się na skorzystanie z przysługującego im prawa w tym zakresie. Jest to zjawisko trudne do uzasadnienia, tym bardziej że wymiar tego urlopu wynosi zaledwie dwa tygodnie.

Tabela 9. Wskaźnik wykorzystania zwolnień lekarskich na dziecko przez mężczyzn

	Ogółem liczba dni absencji chorobowej z tytułu opieki nad dzieckiem (tys.)	w tym:		Wskaźnik wykorzystania zwolnień lekarskich na dziecko przez mężczyzn
		Mężczyźni	Kobiety	
2007	6165,3	1046,8	5079,8	20,6%
2008	6772,1	1168,9	5598,7	20,9%
2009	7435,2	1278,8	6155,9	20,8%
2010	7169,0	1273,5	5894,8	21,6%
2011	7587,3	1318,0	6268,5	21,0%
2012	7471,6	1320,1	6149,8	21,5%
2013	7934,1	1465,9	6466,1	22,7%
2014	7589,8	1463,2	6124,1	23,9%
2015	8290,9	1585,4	6702,1	23,7%
2016	8938,4	1746,1	7187,7	24,3%

Źródło: Opracowanie własne na podstawie danych uzyskanych z Zakładu Ubezpieczeń Społecznych³⁶.

Jak wynika z danych za lata 2007-2016, kobiety 4-5-krotnie częściej przebywają na zwolnieniu lekarskim z tytułu opieki nad dzieckiem niż mężczyźni. Na przestrzeni analizowanych lat widoczny jest kilkuprocentowy wzrost zaangażowania ojców w tym zakresie, natomiast jest on jeszcze daleki od osiągnięcia równego zaangażowania matek i ojców w tej kwestii. Dopóki w Polsce dominować

będzie założenie, że to matki są w przeważającej mierze odpowiedzialne za wychowanie dzieci w rodzinie, nie będą one miały szans na równe traktowanie przez pracodawców. Absencja w pracy matek, które wychowują małe dzieci, szczególnie w pierwszych latach ich życia, kiedy choroby zdarzają się relatywnie często, stawia matki w zdecydowanie gorszej pozycji na rynku pracy niż ojców.

35 Odpowiedź na prośbę o udostępnienie informacji publicznej otrzymana w dniu 23.05.2017 r. z Departamentu Statystyki i Prognoz Aktuarialnych.

36 Odpowiedź na prośbę o udostępnienie informacji publicznej otrzymana w dniu 23.05.2017 z Departamentu Statystyki i Prognoz Aktuarialnych.

Urlop rodzicielski został wprowadzony w sierpniu 2013 r., ale podobnie jak w wypadku urlopów

ojcowskich, całościowe dane dotyczące jego wykorzystania są dostępne dopiero od 2014 r.

Tabela 10. Wskaźnik wykorzystania urlopów rodzicielskich przez mężczyzn

	liczba dni spędzonych na urlopie rodzicielskim przez kobiety (tys.)	liczba dni spędzonych na urlopie rodzicielskim przez mężczyzn (tys.)	Wskaźnik wykorzystania urlopów rodzicielskich przez mężczyzn
2014	38 830,3	539,3	1,39%
2015	44 115,5	461,6	1,05%
2016	51 388,4	405,4	0,79%

Źródło: Opracowanie własne na podstawie danych uzyskanych z Zakładu Ubezpieczeń Społecznych³⁷.

Jak wynika z przeprowadzonej analizy, mężczyźni spędzają na urlopie rodzicielskim zaledwie około 1% czasu, jaki na tym urlopie spędzają kobiety. Jest to wynik zaskakująco niski, nawet w porównaniu z analizowanymi wcześniej urlopami ojcowskimi oraz zwolnieniami chorobowymi na dziecko. Urlop rodzicielski jest wykorzystywany najczęściej bezpośrednio po zakończeniu urlopu macierzyńskiego, co umożliwia ciągłość sprawowania opieki nad małym dzieckiem przez jego rodziców.

Wykorzystanie tego urlopu prawie wyłącznie przez matki jest kolejnym dowodem na konieczność wprowadzenia w ramach polskiej polityki rodzinnej dalszych działań, mających na celu promowanie bardziej równomiernego podziału obowiązków pomiędzy matki i ojców związanych z wychowaniem dzieci. Przykładem godnym naśladowania może tu być Szwecja, w której rodzice są wynagradzani dodatkowym zasiłkiem, jeśli zdecydują się na równy podział urlopu rodzicielskiego pomiędzy matkę i ojca.

Gospodarstwa domowe funkcjonują najlepiej, w sensie ekonomicznym, kiedy utrzymują się z własnej pracy zarobkowej. Dlatego też instru-

menty polityki rodzinnej powinny przede wszystkim umożliwiać łączenie wychowania dziecka z aktywnością zawodową tak, aby jak najlepiej wykorzystać potencjał zawodowy rodziców. Należy zdecydowanie wesprzeć w tej kwestii kobiety. Rodziny skutecznie łączące wychowanie dzieci z pracą zawodową będą w stanie same się utrzymać, a wsparcie w formie transferów będzie mniej potrzebne. W związku z tym proponowane są poniższe rekomendacje dla przyszłej polityki rodzinnej:

- Pomoc w ponoszeniu kosztów utrzymania dzieci poprzez dalsze wspieranie rodzin w formie transferów finansowych (głównie w formie programu „Rodzina 500+” lub podobnych działań) bądź obniżenie kosztów wychowania dzieci poprzez obniżenie podatku VAT lub zwiększenie ulg podatkowych dla rodzin z dziećmi na utrzymaniu.
- Pomoc w utrzymaniu aktywności zawodowej matek małych dzieci poprzez wzmocnienie działań na rzecz równouprawnienia kobiet i mężczyzn na rynku pracy (np. promowanie równego wykorzystania urlopu rodzicielskiego przez matkę i ojca), promowanie partner-

³⁷ Odpowiedź na prośbę o udostępnienie informacji publicznej otrzymana w dniu 23.05.2017 z Departamentu Statystyki i Prognoz Aktuarnych.

skiego modelu rodziny, a także rozwój elastycznych form organizacji czasu pracy oraz wspieranie pracodawców przyjaznych rodzinie.

- Dalsze uelastycznianie instrumentów polityki rodzinnej, dające rodzinom wybór co do form opieki nad dzieckiem (opieka własna lub opieka instytucjonalna).

BIBLIOGRAFIA

- GUS, Budżety gospodarstw domowych w 2015 r., Warszawa 2016.
- GUS, Sytuacja gospodarstw domowych w 2017 r. w świetle wyników badania budżetów gospodarstw domowych. Informacje sygnałowe, Warszawa 2018.
- IPiSS, Wysokość i struktura Progu Interwencji Socjalnej Raport weryfikacyjny, Warszawa 2015.
- IPiSS, Informacja o wysokości minimum egzystencji w 2015 r. (dane średnioroczne), Warszawa 2016.
- Kelm H., „Skuteczność polityki rodzinnej w warunkach regresu demograficznego w Polsce”, dysertacja doktorska, której obrona odbyła się w dniu 17.11.2017 r. na Wydziale Ekonomii i Stosunków Międzynarodowych Uniwersytetu Ekonomicznego w Krakowie.
- Murray C., Losing ground: American social policy, 1950-1980, Basic books, 2015.
- Narodowy Spis Powszechny Ludności i Mieszkań 2011 r.
- Raport Centrum im. A. Smitha, Surdej A., Gołębiccka A., Kelm H., Sadowski A., Koszty wychowania dzieci w Polsce 2016 r., Warszawa 2016.

